

DEPARTAMENT DE TERRITORI I SOSTENIBILITAT

AGÈNCIA DE L'HABITATGE DE CATALUNYA

RESOLUCIÓ

TES/2957/2011, de 20 de desembre, per la qual es fa pública la convocatòria anticipada per a la concessió de subvencions per la rehabilitació energètica de l'envolupant tèrmica d'edificis d'ús residencial i d'habitatges del Pla per al dret a l'habitatge 2009-2012, per a l'any 2012.

El Decret 13/2010, de 2 de febrer, del Pla per al dret a l'habitatge 2009-2012, ha establert els programes del Pla de rehabilitació per a aquest període i ha fixat les línies bàsiques d'actuació per impulsar la rehabilitació dels elements comuns dels edificis d'ús residencial i dels interiors dels habitatges.

El Decret 200/2010, de 27 de desembre, de creació, denominació i determinació de l'àmbit de competències dels departaments de l'Administració de la Generalitat de Catalunya, i el Decret 342/2011, de 17 de maig, de reestructuració del Departament de Territori i Sostenibilitat, i en concret, l'article 1.2.j), disposen que l'Agència de l'Habitatge de Catalunya es relaciona amb la Generalitat de Catalunya mitjançant la Secretaria d'Habitatge i Millora Urbana del Departament de Territori i Sostenibilitat.

La Llei 13/2009, de 22 de juliol, de l'Agència de l'Habitatge de Catalunya, i el Decret 157/2010, de 2 de novembre, mitjançant el qual s'aproven els seus Estatuts, regulen els òrgans rectors de l'entitat i les facultats del seu president.

L'article 1.1 de l'annex que recull els Estatuts de l'Agència de l'Habitatge de Catalunya, aprovats pel Decret 157/2010, de 2 de novembre, disposa que correspon al president o presidenta de l'Agència l'aprovació de les bases de convocatòries i de les convocatòries de subvencions i prestacions previstes en els plans per al dret a l'habitatge i instruments anàlegs, en els termes que li encomani el titular del departament competent en la matèria i d'acord amb les directrius que, si s'escau, s'hi estableixin.

Per resolució de data 31 de maig de 2011, el conseller de Territori i Sostenibilitat ha encomanat al president de l'Agència de l'Habitatge de Catalunya l'aprovació de les resolucions de les bases reguladores i de les convocatòries anuals de subvencions de les diferents línies d'ajuts en matèria d'habitatge.

L'article 14 de l'annex que recull els Estatuts de l'Agència de l'Habitatge de Catalunya, aprovats pel Decret 157/2010, de 2 de novembre, regula les funcions de la Direcció de Qualitat de l'Edificació i Rehabilitació de l'Habitatge, d'entre les quals cal destacar les dels apartats següents: a) seguir i controlar la política de rehabilitació d'habitatges; d) proposar, si escau, a la Presidència de l'Agència les convocatòries d'ajuts, subvencions i prestacions en general, en l'àmbit de les seves competències; m) realitzar estudis d'actuacions a executar sobre barris i àrees en risc de degradació.

L'article 90 del capítol IX del Decret legislatiu 3/2002, de 24 de desembre, pel qual s'aprova el Text refós de la Llei de finances públiques de Catalunya, sotmet la concessió de subvencions als principis de publicitat, concurrència i objectivitat.

Per tot això, a proposta de la Direcció de Qualitat de l'Edificació i Rehabilitació de l'Habitatge,

RESOLC:

—1 Fer pública la convocatòria anticipada de l'any 2012 per a la concessió de subvencions per la rehabilitació energètica de l'envolupant tèrmica dels edificis d'ús residencial i d'habitatges del Pla per al dret a l'habitatge 2009-2012.

—2 Aquesta convocatòria es regeix per l'Ordre MAH/177/2010, de 22 de març, per la qual s'aproven les bases reguladores de les subvencions per a la rehabilitació d'edificis d'ús residencial i d'habitatges del Pla per al dret a l'habitatge 2009-2012, aprovat pel Decret 13/2010, de 2 de febrer (DOGC núm. 5599, de 31.3.2010).

—3 Les subvencions d'aquesta convocatòria es financen amb la dotació màxima inicial de 2.040.000 (dos milions quaranta mil) euros, dels quals 1.500.000 (un milió cinc-cents mil) euros amb càrrec al conveni subscrit entre l'Institut Català d'Energia (ICAEN), del Departament d'Economia i Finances, i l'Agència de l'Habitatge de Catalunya per al 2012, i la resta de 540.000 (cinc-cents quaranta mil) euros amb càrrec a la partida D/7800001 A famílies del pressupost de despeses de l'Agència de l'Habitatge de Catalunya per al 2012.

La concessió dels ajuts previstos en aquesta convocatòria està condicionada a l'aprovació dels pressupostos de la Generalitat de Catalunya per a l'exercici 2012 i a l'existència de crèdit adequat i suficient en el moment de la resolució de concessió.

El crèdit inicial disponible es podrà modificar d'acord amb la normativa vigent.

—4 Aquesta convocatòria es destina a:

a) Les sol·licituds de subvenció per a les actuacions de rehabilitació energètica de l'envolupant tèrmica d'edificis d'ús residencial i d'habitatges presentades a la convocatòria MAH/1147/2010, de 14 d'abril, que no han obtingut resolució favorable amb motiu de l'exhauriment de la dotació pressupostària, sempre i quan es formalitzi una nova sol·licitud, segons el model facilitat per l'Agència de l'Habitatge de Catalunya, i es presenti una declaració responsable conforme la documentació presentada és vigent i no ha sofert cap modificació, sempre que les obres s'iniciïn a partir de l'1 de gener de 2012.

b) Les sol·licituds de subvenció per les actuacions de rehabilitació energètica de l'envolupant tèrmica dels edificis existents d'ús residencial i d'habitatges, sempre que les obres compleixin els requisits tècnics exigits en el punt 13, s'iniciïn a partir de l'1 de gener de 2012 i s'executin i acreditin documentalment la seva finalització abans del 28 de setembre de 2012.

—5 Resten excloses d'aquesta convocatòria les sol·licituds per a actuacions de rehabilitació d'edificis d'ús residencial i d'habitatges de la ciutat de Barcelona, que es regeixen per les bases pròpies aprovades pel Consorci de l'Habitatge de Barcelona.

—6 El termini de presentació de les sol·licituds d'aquesta convocatòria s'inicia el 2 de gener de 2012 i finalitza el dia 31 de gener de 2012.

—7 Les sol·licituds, acompanyades de la documentació corresponent, han d'anar adreçades a l'Agència de l'Habitatge de Catalunya i s'han de formalitzar en el model normalitzat que es pot obtenir a les seves dependències i a la pàgina web <http://www.gencat.cat/habitatge>.

Les sol·licituds es poden presentar:

a) A les oficines locals d'habitatge, quan es refereixen a actuacions a realitzar en l'àmbit territorial propi de l'oficina on es fa la presentació.

b) A les dependències de l'Agència de l'Habitatge de Catalunya, pels mitjans que estableix l'article 38.4 de la Llei 30/1992, de 26 de novembre, de règim jurídic de les administracions públiques i del procediment administratiu comú.

Les adreces dels llocs de presentació s'indiquen a l'annex 1 d'aquesta Resolució.

—8 Les sol·licituds es tramiten, es resolen i es notifiquen d'acord amb el que preveuen les bases reguladores aprovades per l'Ordre MAH/177/2010, de 22 de març, en les quals també s'ha previst el règim de recursos aplicables.

—9 La tramitació es fa per mitjà de les oficines locals d'habitatge que han subscrit conveni amb l'Agència de l'Habitatge de Catalunya, dels serveis territorials d'habitatge competents en els àmbits de Girona, Lleida, Tarragona i les Terres de l'Ebre, i del Servei de Rehabilitació d'Habitatges de la Direcció de Qualitat de l'Edificació i Rehabilitació de l'Habitatge, pel que fa a l'àmbit de Barcelona.

—10 Un òrgan col·legiat, que es constituirà en cadascun dels àmbits territorials de Girona, Lleida, Tarragona, les Terres de l'Ebre i Barcelona, formularà les propostes de concessió de les subvencions amb la finalitat que es puguin resoldre en funció dels percentatges de les dotacions pressupostàries assignades a cada territori.

—11 La Direcció de Qualitat de l'Edificació i Rehabilitació de l'Habitatge pot modificar les quotes territorials de les dotacions pressupostàries d'aquesta convocatòria, que es distribueixen amb els percentatges que a continuació s'indiquen, d'acord amb el nombre de sol·licituds que siguin efectivament presentades en cadascuna de les demarcacions territorials.

Distribució dels percentatges:

Demarcació de Girona, un 10%.

Demarcació de Lleida, un 10%.

Demarcacions de Tarragona i les Terres de l'Ebre, un 10%.

Demarcació de Barcelona, un 70%.

—12 L'import de la subvenció es calcula amb els percentatges que s'estableixen als articles 61, 62, 64 i 67.2, lletres a) i b), del Decret 13/2010, de 2 de febrer, del Pla per al dret a l'habitatge 2009-2012, i es determinen en funció de les tipologies de les obres de rehabilitació energètica de l'envolupant tèrmica dels edificis d'ús residencial o d'habitatges, d'acord amb el següent:

12.1 L'import màxim de subvenció per a obres de rehabilitació energètica de l'envolupant tèrmica d'edificis d'ús residencial i d'habitatges es fixa segons els tipus d'intervenció següents:

a) Part massissa dels tancaments de l'envolupant tèrmica, atenent cadascuna o totes les orientacions, tant paraments verticals com horitzontals, dels elements rehabilitats més les obertures d'aquests, entenent com a obertura el conjunt dels perfils més els vidres: 60% del pressupost protegible, amb un màxim de 4.000 euros per habitatge o local.

b) Només la part massissa dels tancaments de l'envolupant tèrmica, atenent cadascuna o totes les orientacions, tant paraments verticals com horitzontals, dels elements rehabilitats: 40% del pressupost protegible, amb un màxim de 4.000 euros per habitatge o local.

c) Només les obertures dels tancaments de l'envolupant tèrmica, atenent cadascun dels paraments, tant verticals com horitzontals, en percentatge i per a cada orientació, entenent com a obertures el conjunt dels perfils més els vidres: 40% del pressupost protegible, amb un màxim de 4.000 euros per habitatge o local.

12.2 L'atorgament d'aquestes subvencions resta condicionat als límits que imposin les disponibilitats pressupostàries per a l'any 2012.

—13 *Requisits tècnics i actuacions excloses*

L'objectiu d'aquestes actuacions és reduir la demanda i el consum energètic en calefacció i refrigeració dels edificis existents, mitjançant la rehabilitació energètica de la seva envolupant tèrmica en el seu conjunt o en algun o part dels elements que la componen (annex 2, figura 1).

Les rehabilitacions energètiques que sol·licitin aquest ajuts hauran de complir obligatòriament els requisits energètics particulars que, derivats del Decret 21/2006, de 14 de febrer, pel qual es regula l'adopció de criteris ambientals d'ecoeficiència en els edificis, i del DB-HE del CTE, que figura a l'annex 2, taula 1, d'aquesta Resolució, i que a més comportin com a mínim un estalvi energètic de demanda superior al 30% respecte de la situació inicial, anterior a la rehabilitació energètica.

La rehabilitació energètica dels tancaments de l'envolupant tèrmica, en els casos de façanes, es podrà realitzar per l'exterior, per l'interior o amb la injecció del material aïllant a la cambra d'aire, si en disposa.

El material d'acabat del revestiment exterior ha de ser impermeabilitzat amb hidrofugants, i el tipus d'aïllament ha de ser hidròfug.

13.1 Documentació i justificació específica.

Per tal de verificar el compliment dels requisits energètics estipulats i necessaris per obtenir els ajuts, previstos a l'annex 2, taula 1, i depenent de la zona climàtica del municipi de Catalunya on s'ubiqui l'edifici a rehabilitar, caldrà:

a) Aportar projecte o memòria gràfica de la proposta de solució constructiva de rehabilitació energètica a adoptar, amb els càlculs de les transmissibilitats tèrmiques U_m , seccions constructives i tipologies d'abans i de després de la rehabilitació energètica.

b) Junta amb la memòria del projecte, s'haurà d'aportar la fitxa tècnica/full de càlcul dissenyat per aquesta finalitat per l'Agència de l'Habitatge de Catalunya, que justifiqui tant l'abast com les condicions tècniques de l'actuació a realitzar. Aquesta fitxa tècnica o full de càlcul s'haurà de verificar o modificar definitivament al final de l'actuació, segons l'obra i les condicions tècniques executades, i haurà d'anar degudament certificada per l'empresa instal·ladora, i/o subministradora i/o pel tècnic que hi hagi intervingut.

Caldrà adjuntar-hi còpia o certificació del distintiu de qualitat reconegut (Aenor, Applus*, o Marcatge CE), del material aïllant emprat, per justificar les característiques tèrmiques dels productes, segons l'apartat 4.1 del DB-HE-1 del CTE.

c) En el cas que no es pugui aportar la memòria tècnica, ni els càlculs de les transmissibilitats tèrmiques d'abans i de després de la intervenció, s'haurà d'aportar certificat de l'instal·lador/subministrador, acompanyat del certificat o Marcatge CE del material aïllant emprat, on figuri la resistència tèrmica R_t i el gruix d'aquest material, i que a la vegada doni compliment als requisits energètics de R_t indicats a l'annex 2, taula 1.

d) En el tancament de les obertures, si les fusteries són metàl·liques, d'alumini o d'acer, han de tenir obligatòriament trencament de pont tèrmic més gran de 12 mm.

e) Les solucions alternatives d'altres materials de tancaments diferents s'hauran d'acreditar amb la descripció de la solució adoptada i amb el càlcul corresponent.

f) Els tancaments de les obertures han de tenir obligatòriament el Marcatge CE.

13.2 Actuacions excloses.

Fusteries interiors que no estiguin en un recinte habitable en contacte amb l'exterior o un espai habitable.

Reparació o substitució simple d'algun component de l'obertura.

Elements constructius que es col·loquin amb la finalitat de tancar ambients exteriors, terrasses, estenedors, per no tractar-se de renovacions sinó de modificacions de l'envolupant tèrmica primigènia de l'habitatge.

Les proteccions solars de tot tipus: persianes, films, *screens*.

—14 L'òrgan competent per a l'atorgament de les subvencions per a les sol·licituds de les demarcacions territorials de Girona, Lleida, Tarragona i les Terres de l'Ebre és la persona titular del Servei Territorial de l'Agència de l'Habitatge de Catalunya respectiu, i per a les sol·licituds de la demarcació territorial de Barcelona, la persona titular del Servei de Rehabilitació d'Habitatges.

—15 El pagament de la subvenció resta condicionat a l'execució de les obres protegides, que hauran d'estar finalitzades i acreditades documentalment abans del 28 de setembre de 2012, així com de les que constin com a obligatòries en els documents d'avaluació tècnica dels edificis i habitatges que preveu l'article 52 del Decret 13/2010, de 2 de febrer, del Pla per al dret a l'habitatge 2009-2012.

—16 L'incompliment de l'obligació de comunicar l'inici d'obres, regulada a la base 14.c) de l'Ordre MAH/177/2010, de 22 de març, comportarà que no s'autoritzi cap pròrroga del termini d'execució de les obres, i que es puguin adoptar les mesures adients per a la revocació de la subvenció concedida. La pròrroga del termini d'execució s'ha de concedir de forma expressa, i està condicionada a l'autorització prèvia de l'ICAEN a l'Agència de l'Habitatge de Catalunya.

Contra aquesta Resolució, que exhauereix la via administrativa, es pot interposar recurs de reposició en els termes que estableix la legislació sobre el règim jurídic de les administracions públiques i del procediment administratiu comú, o bé directament recurs contenciós administratiu, en els termes que estableix la legislació reguladora d'aquesta jurisdicció.

Barcelona, 20 de desembre de 2011

CARLES SALA I ROCA
President

ANNEX 1

Relació de llocs de presentació

Dependències de l'Agència de l'Habitatge de Catalunya:

C. Aragó, 244-248, 08007 Barcelona
C. Diputació, 92-94, 08015 Barcelona
Pl. Pompeu Fabra, 1, 17002 Girona
C. Clot de les Monges, 6-8, 25007 Lleida
C. Ramon y Cajal, 59, 43005 Tarragona
C. Sant Ildefons, 6 bis, 43500 Tortosa

Oficines locals d'habitatge (ajuntaments/consells comarcals):

Localitat	Adreça
<i>Barcelona</i>	
Badalona	Aj. de Badalona, c. Alfons XIII, cantonada c. Ponent (Pavelló Olímpic)
Barberà del Vallès	Aj. de Barberà del Vallès, av. Verge de Montserrat, 60, baixos
Berga	Aj. de Berga, pl. Maragall, 1
Berga	CC. del Berguedà, c. Barcelona, 49, 3a planta
Caldes de Montbui	Aj. de Caldes de Montbui, pl. Font del Lleó, 11
Canet de Mar	Aj. de Canet de Mar, c. de la Font, 8
Cardona	Aj. de Cardona, pl. de la Fira, 1
Castelldefels	Aj. de Castelldefels, passatge de les Caramelles, 2, baixos
Cornellà de Llobregat	Aj. de Cornellà de Llobregat, c. Albert Einstein, 47-49
Gavà	Aj. de Gavà, c. Guifré el Pilós, 12
Granollers	Aj. de Granollers, c. de la Princesa, 2, 2n 2a
Granollers	CC. del Vallès Oriental, c. Miquel Ricomà, 46
Hospitalet de Llobregat, l'	Aj. de l'Hospitalet de Llobregat, c. Llobregat, 116-120
Igualada	CC. de l'Anoia, pl. de Sant Miquel, 5

Localitat	Adreça
Igualada	Aj. d'Igualada, pl. de la Creu, 18, baixos
Llagosta, la	Aj. de la Llagosta, pl. Antoni Baqué, 1
Malgrat de Mar	Aj. de Malgrat de Mar, av. de la Costa Brava, 110
Manlleu	Aj. de Manlleu, c. Baixa Cortada, 1
Manresa	Aj. de Manresa, pl. Immaculada, 3, baixos
Manresa	CC. del Bages, muralla de Sant Domènec, 24
Martorell	Aj. de Martorell, pl. de la Vila, 54
Masnou, el	Aj. del Masnou, c. Prat de la Riba, 1
Mataró	Aj. de Mataró, c. Pablo Iglesias, 63, 1a pl., despatx 5
Mataró	CC. del Maresme, pl. Miquel Biada, 1
Moià	Consorci per a la promoció dels Municipis del Moianès, c. Joies, 11-13
Molins de Rei	Aj. de Molins de Rei, pl. del Mercat, 3
Mollet del Vallès	Aj. de Mollet del Vallès, pl. Major, 1
Montcada i Reixac	Aj. de Montcada i Reixac, av. de la Unitat, 6
Olesa de Montserrat	Aj. d'Olesa de Montserrat, pl. Fèlix Figueras i Aragay, s/n
Parets del Vallès	Aj. de Parets del Vallès, Montmeló i Montornès del Vallès, c. Major, 1
Prat de Llobregat, el	Aj. del Prat de Llobregat, carretera de la Bunyola, 49
Rubí	Aj. de Rubí, c. General Prim, 33-35, 4a pl.
Sabadell	Aj. de Sabadell, c. Blasco de Garay, 17
Sant Andreu de la Barca	Aj. de Sant Andreu de la Barca, pl. de l'Ajuntament, 1, 2a pl.
Sant Boi de Llobregat	Aj. de Sant Boi de Llobregat, c. Major, 6
Sant Celoni	Aj. de Sant Celoni, c. Campins, 24 - El Safareig
Sant Cugat del Vallès	Aj. de Sant Cugat del Vallès, av. Torre Blanca, 2-8, oficina 1H
Sant Feliu de Llobregat	CC. del Baix Llobregat, ctra. N-340, pk 1249, Parc Torreblanca
Sant Joan Despí	Aj. de Sant Joan Despí, av. Barcelona, 83-85
Sant Quirze del Vallès	Aj. de Sant Quirze del Vallès, av. Pau Casals, 72-82
Santa Coloma de Gramenet	Aj. de Santa Coloma de Gramenet, av. Generalitat, 112
Santa Perpètua de Mogoda	Aj. de Santa Perpètua de Mogoda, av. Santiga, 7, local A
Terrassa	Aj. de Terrassa, c. Telers, 5, 1r
Terrassa	CC. del Vallès Occidental, carretera Nacional, 150, km. 15
Torelló	Aj. de Torelló, c. Ges d'Avall, 5
Vic	Aj. de Vic, pl. Santa Eulàlia, 1, baixos
Vic	CC. d'Osona, c. de Ramon d'Abadal i de Vinyals, 5, 3a planta (edifici El Sucre)
Viladecans	Aj. de Viladecans, c. Santiago Rusiñol, 6-8
Vilafranca del Penedès	Aj. de Vilafranca del Penedès, c. Banys, 11, local

Localitat	Adreça
Vilafranca del Penedès	CC. de l'Alt Penedès, c. Hermenegild Clascar, 1-3
Vilanova i la Geltrú	CC. del Garraf, pl. Beatriu de Claramunt, 5-8 baixos
Vilanova i la Geltrú	Aj. de Vilanova i la Geltrú, c. Josep Llanza, 1-7
<i>Girona</i>	
Banyoles	Aj. de Banyoles, pg. de la Indústria, 19
Bisbal d'Empordà, la	CC. del Baix Empordà, c. Tarongers, 12 (Can Salamó)
Figueres	Aj. de Figueres, av. Salvador Dalí, 107
Figueres	CC. de l'Alt Empordà, c. Nou, 48
Girona	Aj. de Girona, c. Pou Rodó, 4, baixos
Girona	CC. del Gironès, riera de Mus, 1-A
Olot	Aj. d'Olot, c. Clivillers, 2
Olot	CC. de la Garrotxa, av. Onze de Setembre, 22
Palafrugell	Aj. de Palafrugell, c. Progrés, 13
Puigcerdà	CC. de la Cerdanya, plaça del Rec, 5
Puigcerdà	Aj. de Puigcerdà, pl. de l'Ajuntament, 1
Ripoll	Aj. de Ripoll, edifici El Fortí - c. Pirineus, 14
Ripoll	CC. del Ripollès, c. Progrés, 22
Salt	Aj. de Salt, c. Dr. Ferran, 7, baixos
Sant Feliu de Guíxols	Aj. de Sant Feliu de Guíxols, c. Gravina, 39-41
Santa Coloma de Farners	CC. de la Selva, c. Mossèn Benet, 15, baixos
<i>Lleida</i>	
Balaguer	CC. de la Noguera, pg. Àngel Guimerà, 28-30
Borges Blanques, les	CC. de les Garrigues, av. de Francesc Macià, 54
Cervera	CC. de la Segarra, pg. Jaume Balmes, 3
Lleida	Aj. de Lleida, c. Cavallers, 14-20
Lleida	CC. del Segrià, c. Canyeret, s/n
Mollerussa	CC. del Pla d'Urgell, c. Prat de la Riba, 1 (Edifici Can Niubó)
Pont de Suert, el	CC. de l'Alta Ribagorça, av. de Victoriano Muñoz, 48
Seu d'Urgell, la	CC. de l'Alt Urgell, pg. de Joan Brudieu, 15
Solsona	CC. del Solsonès, c. Dominics, 14 (Palau Llobera)
Sort	CC. del Pallars Sobirà, c. del Mig, 9
Tàrrrega	Aj. de Tàrrrega, pl. Sant Antoni, 2, baixos
Tàrrrega	CC. de l'Urgell, c. Agoders, 16
Tremp	CC. del Pallars Jussà, c. Soldevila, 18. Casa Sullà
Vielha	Conselh Generau d'Aran, Passeg dera Libertat, 16
<i>Tarragona</i>	
Falset	CC. del Priorat, pl. de la Quartera, 1
Montblanc	CC. de la Conca de Barberà, c. Daroca, 1
Reus	Aj. de Reus, c. del Rosselló, 3
Reus	CC. del Baix Camp, c. Doctor Ferran, 8
Tarragona	CC. del Tarragonès, c. de les Coques, 3

Localitat	Adreça
Tarragona	Aj. de Tarragona, c. Descalços, 11
Valls	CC. de l'Alt Camp, c. Mossèn Martí, 3
Valls	Aj. de Valls, pl. de Sant Jordi, 4, baixos
Vendrell, el	CC. del Baix Penedès, pl. del Centre, 3, 3a planta
<i>Terres de l'Ebre</i>	
Amposta	CC. del Montsià, pl. Lluís Companys, s/n
Gandesa	CC. de la Terra Alta, c. Bassa d'en Gaire, 1
Móra d'Ebre	CC. de la Ribera d'Ebre, pl. de Sant Roc, 2
Tortosa	Aj. de Tortosa, pl. d'Espanya, 1
Tortosa	CC. del Baix Ebre, c. Barcelona, 15

ANNEX 2

Taula 1

Requisits energètics mínims a assolir per obtenir els ajuts per a les rehabilitacions energètiques

Zona climàtica del municipi a Catalunya (1)	Part massissa de l'envolupant tèrmica						Obertures (fusteria + vidres) (2, 3 i 4), finestres (6), balconeres, lluernes (5), ULim (W/m²K)	
	EH i H - Pareds verticals		EH - Cobertes (5)		EH - Terres (7)		% Sup. ≤ 40%	% Sup. 41- 60%
	ULim (W/m²K)	Teoria de les Rt-m.a (m²k/W)	ULim (W/m²K)	Teoria de les Rt-m.a (m²k/W)	ULim (W/m²K)	Teoria de les Rt-m.a (m²k/W)		
B/C	0,70	1,70	0,41	2,30	0,50	2,00	2,40	2,00
D/E	0,57	1,90	0,35	2,50	0,48	2,10	2,00	1,80

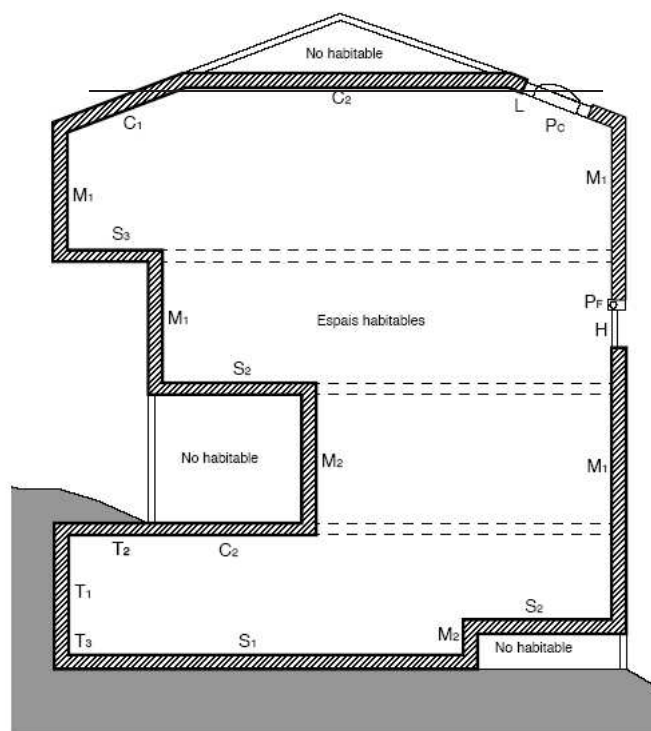
- (1) Web Habitatge: Zones Climàtiques (doc. reconeguts).
- (2) En cas d'utilitzar fusteries metàl·liques (alumini, ferro), aquestes hauran de ser amb trencament de pont tèrmic més gran de 12 mm.
- (3) La cambra d'aire deshidratat o de gas (Ar) haurà de ser com a mínim de 12 mm.
- (4) En orientacions de façana S – 45° + 90° (SE – O), si no s'han utilitzat vidres de control solar en la composició de l'envidrament, es recomana la col·locació de proteccions solars (tendals i lames orientables) per baixar el factor solar a l'estiu (factor solar modificat), es recomana que aquest factor $F \leq 0,35$.
- (5) La transmitància tèrmica dels lluernaris, apart de complir amb el requeriment ULim de les obertures, fan mitjana aritmètica amb la ULim de cobertes i han de complir la ULim estipulada per aquestes.
- (6) A partir de l'1.2.2010, data d'entrada en vigència obligatòria del marcatge CE de finestres, l'aportació d'aquesta justificació serà obligatòria, juntament amb la justificació de les transmitàncies tèrmiques de la finestra i els seus components.
- (7) Tenen consideració de terres (vegeu figura 4):
 - a) Terres en contacte amb l'exterior (terres de voladius, porxos).
 - b) Terres en contacte amb locals no calefactats (garatges, nuclis d'escala).
 - c) Terres en contacte amb el terreny.

EH Edificis d'habitatges
H Habitatges

Disposicions

Figura 1

Tancaments i particions interiors que componen l'envolupant tèrmica d'un edifici, segons definicions del DB-HE1 del CTE



Tancaments i particions interiors	Components de l'envolupant	
Cobertes	C_1	En contacte amb l'aire
	C_2	En contacte amb un espai no habitable
	P_c	Pont contorn de claraboia
	L	Claraboies
Façanes	M_1	Mur en contacte amb l'aire
	M_2	Mur en contacte amb espais no habitables
	PF_1	Pont tèrmic (contorn d'obertures > 0,5 m ²)
	PF_2	Pont tèrmic (pilars en façana > 0,5 m ²)
	PF_3	Pont tèrmic (caixa de persianes > 0,5 m ²)
	H	Obertures
Terres	S_1	Recolzats sobre el terreny
	S_2	En contacte amb espais no habitables
	S_3	En contacte amb l'aire exterior
Tancaments en contacte amb el terreny	T_1	Murs en contacte amb el terreny
	T_2	Cobertes enterrades
	T_3	Terres amb una profunditat > 0,5 m ²

(11.354.050)